



LARIUS AT250 код 11200

Краскораспылитель ручной высокого давления безвоздушного распыления

ВНИМАНИЕ! Краскораспылитель код 11200 поставляется без соплодержателя Fast Clean и реверсного сопла Fast Clean (заказывать дополнительно!).



Соплодержатель FAST CLEAN EU код заказа 300

Реверсное сопло FAST CLEAN код заказа **/**

(указывается: размер в тысячных дюйма/угол распыла, например 21/40 означает размер 0,021" угол распыла 40 градусов.)

размеры от 0,007" до 0,053" с шагом 0,002",
угол распыла 20-40-60 градусов.

Наше оборудование проходит тщательную проверку качества на заводе-изготовителе, отгружается только полностью исправное оборудование, поэтому, во избежание повреждения агрегатов и возникновения рекламаций, внимательно изучите и строго соблюдайте правила пользования, изложенные в настоящем руководстве!

К работе с данным оборудованием должен допускаться только специально обученный персонал!

Данное оборудование использовать только по назначению, в соответствии с настоящей инструкцией!

Не направлять на людей и животных!

Не превышать давления в 250 атм при работе с данным оборудованием!

Краскораспылитель AT250 код 11200 предназначен для нанесения путем распыления низко и средневязких продуктов, в составе безвоздушного окрасочного агрегата высокого давления.

Перед началом работы накрутить соплодержатель Fast Clean 300 на краскопульт, предварительно установив прокладку-держатель, следите за правильной установкой прокладки, так чтобы цилиндр реверсного сопла свободно входил в соплодержатель. Установите реверсное сопло, развернув флажок в сторону распыления, затяните (вручную) гайку соплодержателя, устанавливая факел в вертикальном либо горизонтальном положении. В процессе работы, при блокировании сопла, поставьте скобу краскораспылителя на предохранитель, слегка ослабьте гайку соплодержателя, разверните сопло на 180 градусов, снимите скобу с предохранителя, кратковременно нажмите на скобу для прочистки сопла, разверните сопло в рабочее положение и подтяните гайку соплодержателя.

Правила безопасности

A) сброс давления в системе.

Для устранения риска серьезных повреждений, вследствие высокого давления, попадания краски в глаза, повреждения движущимися частями, всегда следуйте данной инструкции при работе, обслуживании, разборке и очистке оборудования.

- Заблокируйте предохранитель пистолета
- Отключите агрегат подачи краски
- Откройте клапан сброса давления агрегата при наличии (см инструкцию на агрегат)
- Снимите пистолет с предохранителя и нажмите курок, стравливая остатки давления краски
- Заблокируйте предохранитель пистолета

B) Заземление

Для уменьшения риска статического разряда, который может привести к взрыву или возгоранию, обязательно заземляйте оборудование подачи краски в соответствии с инструкцией на оборудование.

C) Не превышайте давления подачи

- Устанавливайте минимально необходимое давление, достаточное для качественной окраски – это продляет срок службы оборудования и обеспечивает экономию краски.
- Не предпринимайте попыток модифицировать оборудование или применить не предусмотренные заводом-изготовителем части и комплектующие – это ведет к риску повреждения оборудования вследствие превышения безопасного давления, разрыва магистралей подачи краски и, как следствие, ущерба для здоровья.
- Не превышайте максимально допустимое давление, указанное на комплектующих оборудования (за максимальное давление принимается минимальная величина, указанная на составных частях магистрали подачи краски).

D) При подсоединении краскораспылителя к шлангу не применяйте уплотняющие ленты и герметики!

E) Работа: Внимание, в процессе работы с данным типом пистолета, нет возможности изменять расход краски.

- Держите краскораспылитель на расстоянии 300-350 мм перпендикулярно окрашиваемой поверхности
- Начните движение краскопульта немного раньше, чем нажмете на курок и отпустите курок несколько раньше, чем остановите движение краскопульта – это позволит избежать наплывов краски в начале и конце каждого прохода.
- Окрашивайте горизонтальными полосами, перемещая краскопульт с равной скоростью.
- Факел рекомендуется установить вертикально.

F) по окончании работ:

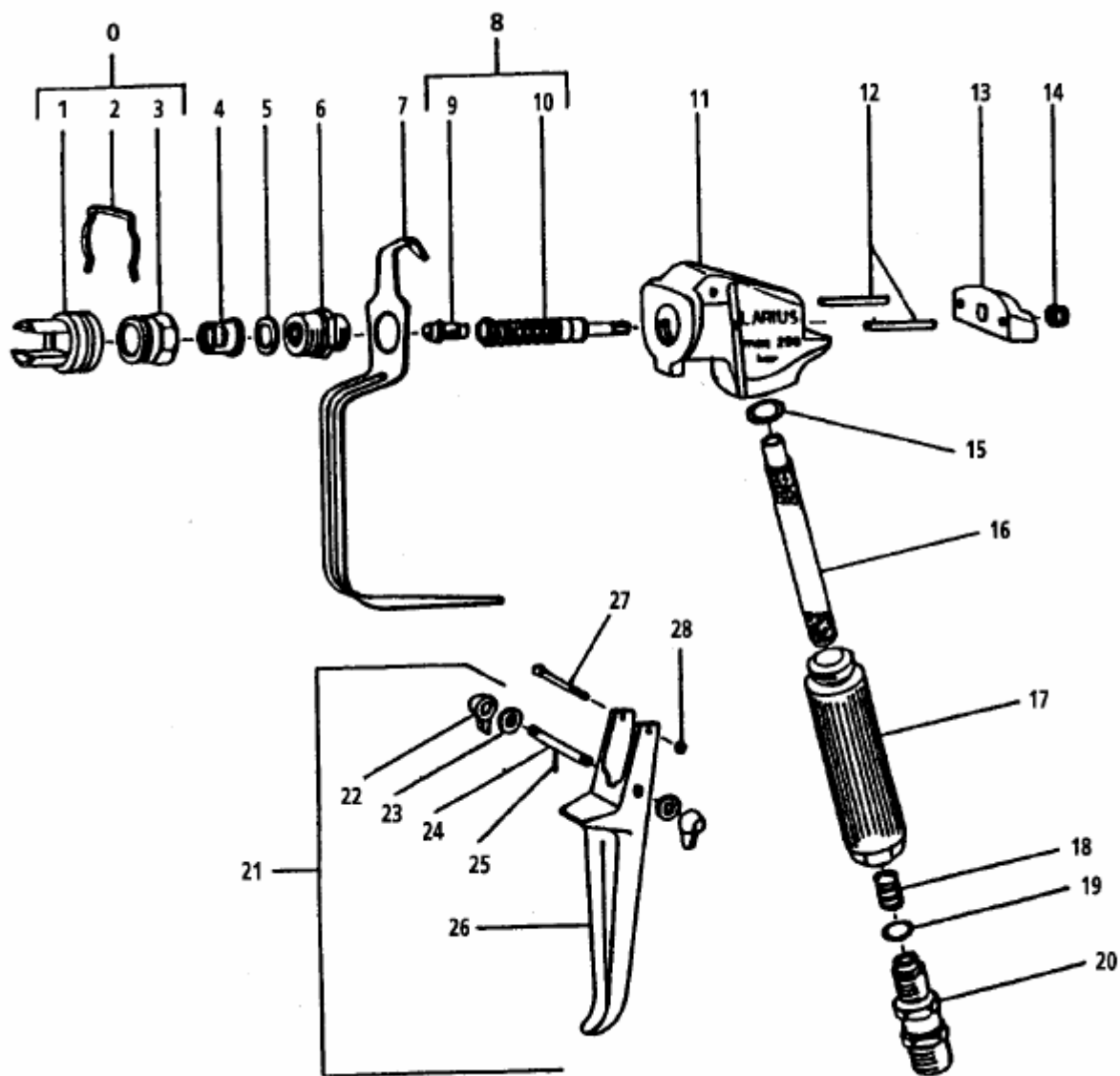
- Поставить краскораспылитель на предохранитель

- Сбросить давление в системе подачи (см инструкцию на агрегат)
- Извлечь всасывающий шланг из ёмкости с краской, и погрузить в ёмкость с растворителем.
- Снять распыляющую головку и поместить в отдельную ёмкость с растворителем.
- Установить давление подачи на минимум
- Снять с предохранителя и, нажав на курок, слить краску в ёмкость с краской, пока не появится смесь краски с растворителем, эту смесь сливать в отдельную ёмкость до появления чистого растворителя.
- Поставить пистолет на предохранитель, присоединить распыляющую головку, снять с предохранителя и распылять растворитель в течение 3-5 с для очистки сопла. Распылять в ёмкость, погрузив головку распылителя ниже уровня растворителя!
- Извлечь всасывающий шланг из растворителя и распылить остатки растворителя в ёмкость.

G) Обслуживание

- Периодически проверять чистоту фильтров грубой (на шланге) и тонкой (в рукоятке пистолета) очистки, своевременно промывать .
- Корпус пистолета и шланги снаружи для очистки протирать ветошью, смоченной в растворителе.




ДЕТАЛИРОВКА



Рис

1	Защитная бленда	10	Пружина
2	Пружинный фиксатор	11	Корпус
3	Переходник	12	Направляющие шпильки
4	Стандартное сопло ST (в комплект не входит)	13	Упорная пластина
5	Шайба-прокладка	14	Винт упора пружины
6	Манжета	15,19	Прокладка
7	Гарда	16	Фильтр
8	Игольчатый клапан в сборе	17	Рукоятка
9	Игла	18	Пружина фиксации фильтра
21	Механизм курка в сборе	20	Фитинг вращающийся ¼" или 16x1,5

Инжиниринговый центр "ПРОМАТЕХ" - КАЧЕСТВО. ОТВЕТСТВЕННОСТЬ. ПРОФЕССИОНАЛИЗМ

Подробная информация по тел. (473) 233-33-48, 232-36-94(98) • e-mail: info@promateh.ru
 Горячая линия в интернете icq398209960 • в соцсетях PROMATEH    • www.promateh.ru

- ✓ антикоррозионные материалы
- ✓ огнезащитные составы и конструктив
- ✓ строительные безусадочные смеси для ремонта
- ✓ промышленные полы
- ✓ гидроизоляция
- ✓ жидкая теплоизоляция

- ✓ окрасочное и дробеструйное оборудование
- ✓ компрессорное оборудование
- ✓ приборы контроля
- ✓ гарантийный ремонт
- ✓ инспекция и техобслуживание
- ✓ составление ТЭО на работы