

# LARIUS

## ДВОЙНОЙ МЕМБРАННЫЙ НАСОС

# LARIUS 4

С ПНЕВМОПРИВОДОМ



## ИНСТРУКЦИЯ ПО ЭКСПЛУАТАЦИИ

арт 8300, 8301



97-01

**ВНИМАТЕЛЬНО ИЗУЧИТЕ НАСТОЯЩУЮ ИНСТРУКЦИЮ ПЕРЕД НАЧАЛОМ ЭКСПЛУАТАЦИИ АГРЕГАТА!**

## УСЛОВНЫЕ ОБОЗНАЧЕНИЯ

				
<p><b>ВНИМАТЕЛЬНО ИЗУЧИТЕ НАСТОЯЩУЮ ИНСТРУКЦИЮ ПЕРЕД НАЧАЛОМ ЭКСПЛУАТАЦИИ АГРЕГАТА!</b></p>	<p><b>ВНИМАНИЕ! НЕИСПОЛНЕНИЕ ПУНКТОВ С ЭТИМ ЗНАКОМ ПРИВОДИТ К ПОЛОМКЕ АГРЕГАТА!</b></p>	<p><b>ВНИМАНИЕ! НЕИСПОЛНЕНИЕ ПУНКТОВ С ЭТИМ ЗНАКОМ ПРИВОДИТ К ВОЗГОРАНИЮ!</b></p>	<p><b>ВНИМАНИЕ! ПРИМЕНЕНИЕ СРЕДСТВ ИНДИВИДУАЛЬНОЙ ЗАЩИТЫ ОБЯЗАТЕЛЬНО!</b></p>	<p><b>ВНИМАНИЕ! ВАЖНЫЕ ПРАВИЛА ОХРАНЫ ОКРУЖАЮЩЕЙ СРЕДЫ.</b></p>

Наше оборудование проходит тщательную проверку качества на заводе-изготовителе, отгружается только полностью исправное оборудование, поэтому, во избежание повреждения агрегатов и возникновения рекламаций, внимательно изучите и строго соблюдайте правила пользования, изложенные в настоящем руководстве!

К работе с данным оборудованием должен допускаться только специально обученный персонал!  
Данное оборудование использовать только по назначению, в соответствии с настоящей инструкцией!

### ОГЛАВЛЕНИЕ

	стр.
Технические характеристики .....	2
Описание оборудования .....	3
Правила безопасности .....	3
Подготовка к работе.....	4
Работа с агрегатом .....	4
Устранение возможных неисправностей .....	4
Детализовка.....	5

#### А) Технические характеристики:

Максимальное давление: 8 бар.  
Рабочее давление пневмодвигателя 2-8 бар  
Вход сжатого воздуха F $\frac{1}{4}$ "  
Вход продукта 1" GAS  
Выход продукта 1" GAS  
Шум: <75 db  
Макс расход воздуха 190 л/мин  
Подача свободно макс. 40 л/мин  
Вес: 9 кг  
Габариты : 215x206x320 (A) мм -алюм.  
215x206x390 (A) мм -нерж.

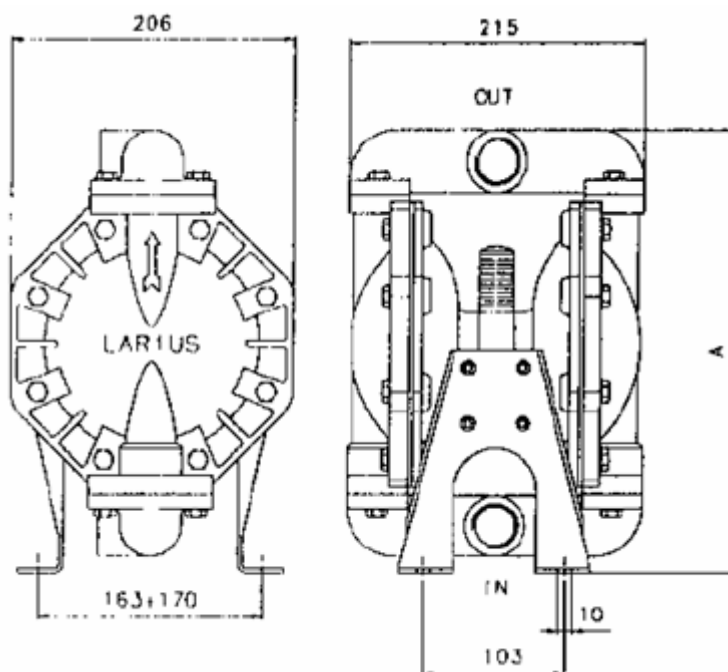
#### Части, контактирующие с продуктом:

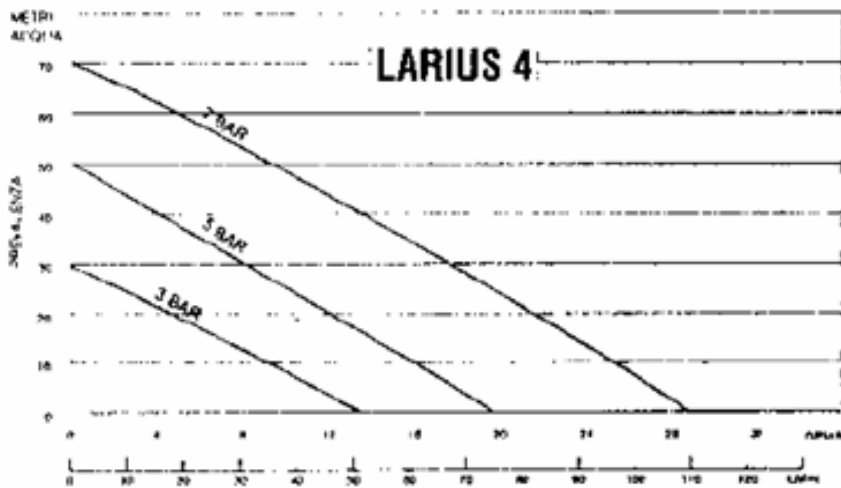
Larius 4 standart version (стандарт) :  
Алюминий AISI12UNI5076, Тефлон, Сталь гальванизированная, Сталь нерж AISI303, AISI 420B

Larius 4 stainless steel version (нерж)  
Нержавеющая сталь AISI316, AISI303, Тефлон

#### Другие части:

Корпус помпы-алюминий, крепежные элементы – гальванизированная сталь.

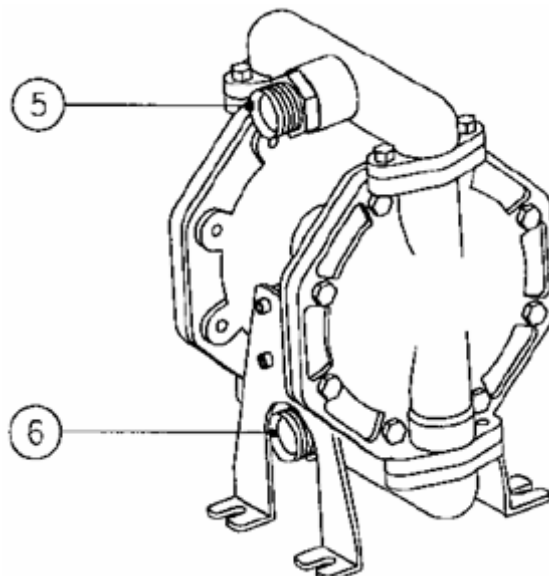
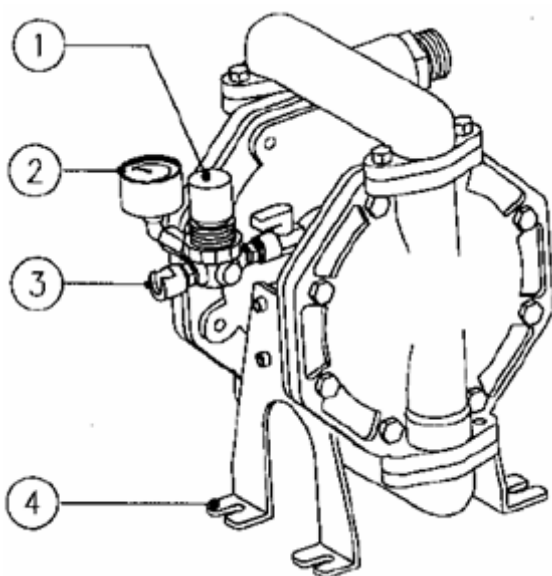




Производительность насоса в зависимости от потребления сжатого воздуха и давления.

### В) Описание оборудования

Larius 4 представляет собой двойной мембранный насос, работающий от пневмопривода, предназначенный для подачи низко и средневязких (до 10000 cps) составов под давлением до 8 бар. Агрегат состоит из 2 камер забора и подачи продукта при помощи тефлоновых мембран, совершающих возвратно-поступательные движения, передающиеся от собственного пневмодвигателя.



- 1) Блок регулятора давления воздуха
- 2) Манометр блока регулятора
- 3) Вход сжатого воздуха пневмодвигателя
- 4) Крепежные элементы
- 5) Выход продукта
- 6) Вход продукта

### С) Правила безопасности:

1. Допускайте к работе с данным оборудованием только обученный персонал.
2. Внимательно изучите настоящую инструкцию ДО начала сборки, установки и работы. Храните инструкцию в надежном легко доступном месте .
3. Производитель снимает с себя ответственность за повреждение оборудования, возникшие вследствие несертифицированной замены и / или использования комплектующих и частей других фирм-изготовителей.
4. Соблюдайте чистоту и порядок на рабочем месте – это предохранит Вас от риска несчастного случая во время работы.
5. Убедитесь в исправности оборудования перед началом работ
6. Не допускайте посторонних, не имеющих квалификации для работы на данном оборудовании, в зону работы агрегата.
7. НЕ ПРЕВЫШАЙТЕ максимально допустимого давления воздуха!
8. Не направляйте устройство подачи продукта на людей и животных.

9. Сбросьте давление в системе перед обслуживанием , разборкой агрегата.
10. Не «улучшайте», не модифицируйте агрегат, этим занимается конструкторское бюро Larius.
11. Своевременно заменяйте изношенные части оригинальными запасными частями.
12. Обязательно периодически проверяйте и подтягивайте соединения с линиями сжатого воздуха и продукта .
13. Всегда используйте шланги и наборы, рекомендованные производителем. Использование неподходящих комплектующих ведет к риску возникновения несчастного случая.
14. Не тяните и не переносите оборудование за шланги !
15. Не используйте поврежденные или восстановленные шланги.
16. СТАТИЧЕСКОЕ ЭЛЕКТРИЧЕСТВО. При быстром прохождении продукта по шлангам образуется статический заряд. Всегда заземляйте оборудование при работе!
17. Не распыляйте легковоспламеняющиеся вещества в закрытых, плоховентилируемых помещениях.
18. Не использовать составы, содержащие метилхлорид и подобные соединения – при соприкосновении с алюминиевыми частями агрегата возможно появление коррозии и взрыва.
19. Не переносите работающее оборудование.

#### D) Монтаж оборудования

- Установите агрегат на ровном прочном основании.
- НЕ устанавливайте с перекосом или «вверх ногами»!
- Для подачи сжатого воздуха используйте магистраль не менее 6 мм внутр. диаметром.
- Подсоедините и затяните шланги для забора и подачи продукта
- Диаметр шланга забора продукта должен соответствовать вязкости продукта. (больше вязкость-больше диаметр)
- Рекомендуем устанавливать фильтр в систему забора продукта

**ВНИМАНИЕ! Оборудование поставляется с системой подачи продукта, заполненной на заводе легким минеральным маслом. Промойте систему растворителем перед началом работ.**

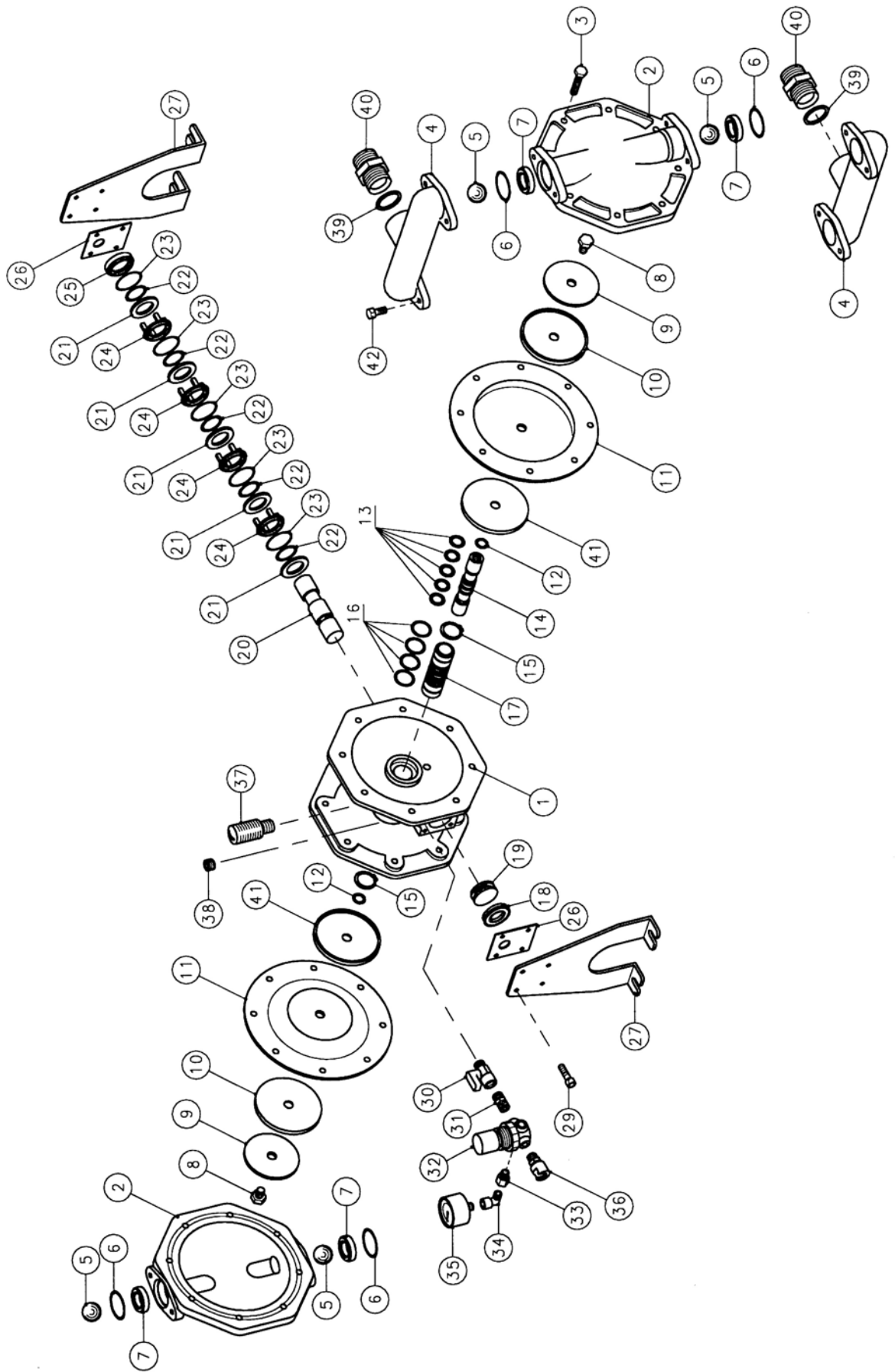
#### E) Работа

**ВНИМАНИЕ! Не допускайте холостого (без продукта) режима работы помпы-это ведёт к повреждению мембран и пневмодвигателя!**

1. Опустите заборный шланг в ёмкость с продуктом .
2. Подайте сжатый воздух в пневмодвигатель, установите минимально необходимое для работы помпы давление.
3. Помпа начнет работу и остановится, как только заполнятся обе камеры. При открытии клапана подачи продукта помпа вновь заработает.

#### F) Возможные неисправности и способы их устранения

Помпа не включается	Не хватает воздуха для работы пневмодвигателя	Проверьте систему подачи воздуха. Используйте шланг большего диаметра
	Забит клапан подачи продукта	Прочистить. Снять шланг подачи, включить помпу на минимальную подачу и проверить ход клапана подачи.
	Забита система забора продукта	Проверить шланг и фильтры забора продукта При необходимости прочистить или заменить
Ускоренная работа помпы, продукт не поступает	Мембрана повреждена	Заменить мембраны
	Заблокирован управляющий клапан пневмопривода	Перезагрузить клапан управления кнопками, расположенными по бокам блока управления.
Помпа постоянно останавливается	Нехватка продукта	Добавить продукт
	Идет подсос воздуха	Проверить шланг забора продукта
Помпа постоянно останавливается	Плохо работают клапаны забора-подачи	Разобрать и проверить ход шарика клапана, при необходимости заменить шарик и седло шарика клапана.
	Не хватает воздуха для работы пневмодвигателя	Проверьте систему подачи воздуха. Используйте шланг большего диаметра
	Неисправен управляющий клапан	Заменить управляющий клапан пневмодвигателя



	<b>Алюм.</b>	<b>Нерж.</b>	<b>наименование</b>
<b>1</b>	<b>8350</b>	<b>8350</b>	Корпус помпы
<b>2</b>	<b>8351</b>	<b>8355</b>	Фланец
<b>3</b>	<b>8385</b>	<b>8385</b>	Винт
<b>4</b>	<b>8352</b>	<b>8356</b>	Коллектор
<b>5</b>	<b>3326</b>	<b>3326</b>	Шарик 1" нерж сталь
<b>6</b>	<b>8404</b>	<b>8404</b>	Уплотн кольцо
<b>7</b>	<b>8379</b>	<b>8379</b>	Седло клапана
<b>8</b>	<b>8386</b>	<b>8357</b>	Винт
<b>9</b>	<b>8387</b>	<b>8358</b>	Шайба
<b>10</b>	<b>8388</b>	<b>8359</b>	Держатель мембраны
<b>11</b>	<b>8353</b>	<b>8353</b>	Мембрана
<b>12</b>	<b>91008</b>	<b>91008</b>	Уплотн кольцо
<b>13</b>	<b>8403</b>	<b>8403</b>	Уплотн кольцо
<b>14</b>	<b>8399</b>	<b>8399</b>	Шток
<b>15</b>	<b>8410</b>	<b>8410</b>	Стяжное кольцо
<b>16</b>	<b>8402</b>	<b>8402</b>	Уплотн кольцо
<b>17</b>	<b>8409</b>	<b>8409</b>	Муфта-вкладыш
<b>18</b>	<b>8363</b>	<b>8363</b>	Прокладка
<b>19</b>	<b>8364</b>	<b>8364</b>	Поршень
<b>20</b>	<b>8365</b>	<b>8365</b>	Шток поршня
<b>21</b>	<b>8362</b>	<b>8362</b>	Шайба
<b>22</b>	<b>96840</b>	<b>96840</b>	Уплотн кольцо
<b>23</b>	<b>4026</b>	<b>4026</b>	Уплотн кольцо
<b>24</b>	<b>8361</b>	<b>8361</b>	Проставка
<b>25</b>	<b>8360</b>	<b>8360</b>	Проставка
<b>26</b>	<b>8369</b>	<b>8369</b>	Прокладка
<b>27</b>	<b>8368</b>	<b>8374</b>	Суппорт
<b>29</b>	<b>54004</b>	<b>54004</b>	Винт
<b>30</b>	<b>4004</b>	<b>4004</b>	Вентиль
<b>31</b>	<b>3354</b>	<b>3354</b>	Фиттинг
<b>32</b>	<b>3344</b>	<b>3344</b>	Редуктор
<b>33</b>	<b>3343</b>	<b>3343</b>	Фиттинг
<b>34</b>	<b>3341</b>	<b>3341</b>	Уголок
<b>35</b>	<b>8167</b>	<b>8167</b>	Манометр
<b>36</b>	<b>3338</b>	<b>3338</b>	Байонет
<b>37</b>	<b>8405</b>	<b>8405</b>	Глушитель
<b>38</b>	<b>96205</b>	<b>96205</b>	Заглушка
<b>39</b>	<b>8406</b>	<b>8406</b>	Шайба
<b>40</b>	<b>8407</b>	<b>8373</b>	Фиттинг 1"GAS
<b>41</b>	<b>8388</b>	<b>8388</b>	Держатель мембраны
<b>42</b>	<b>8371</b>	<b>8371</b>	Винт

арт 40336: ремкомплект шарового клапана  
арт 40337: ремкомплект мембраны  
арт 40332: ремкомплект прокладок пн. двигателя

Производитель оставляет за собой право на внесение изменений в технические характеристики и данные настоящего руководства в любой момент без предварительного уведомления.

**Инжиниринговый центр “ПРОМАТЕХ” - КАЧЕСТВО. ОТВЕТСТВЕННОСТЬ. ПРОФЕССИОНАЛИЗМ**

Подробная информация по тел. (473) 233-33-48, 232-36-94(98) • e-mail: [info@promateh.ru](mailto:info@promateh.ru)

Горячая линия в интернете icq398209960 • в соцсетях PROMATEH    • [www.promateh.ru](http://www.promateh.ru)

- |   |   |
|---|---|
| ✓ антикоррозионные материалы                  | ✓ окрасочное и дробеструйное оборудование |
| ✓ огнезащитные составы и конструктив          | ✓ компрессорное оборудование              |
| ✓ строительные безусадочные смеси для ремонта | ✓ приборы контроля                        |
| ✓ промышленные полы                           | ✓ гарантийный ремонт                      |
| ✓ гидроизоляция                               | ✓ инспекция и техобслуживание             |
| ✓ жидкая теплоизоляция                        | ✓ составление ТЭО на работы               |